

Bezuiniging drukt speciaal onderwijs

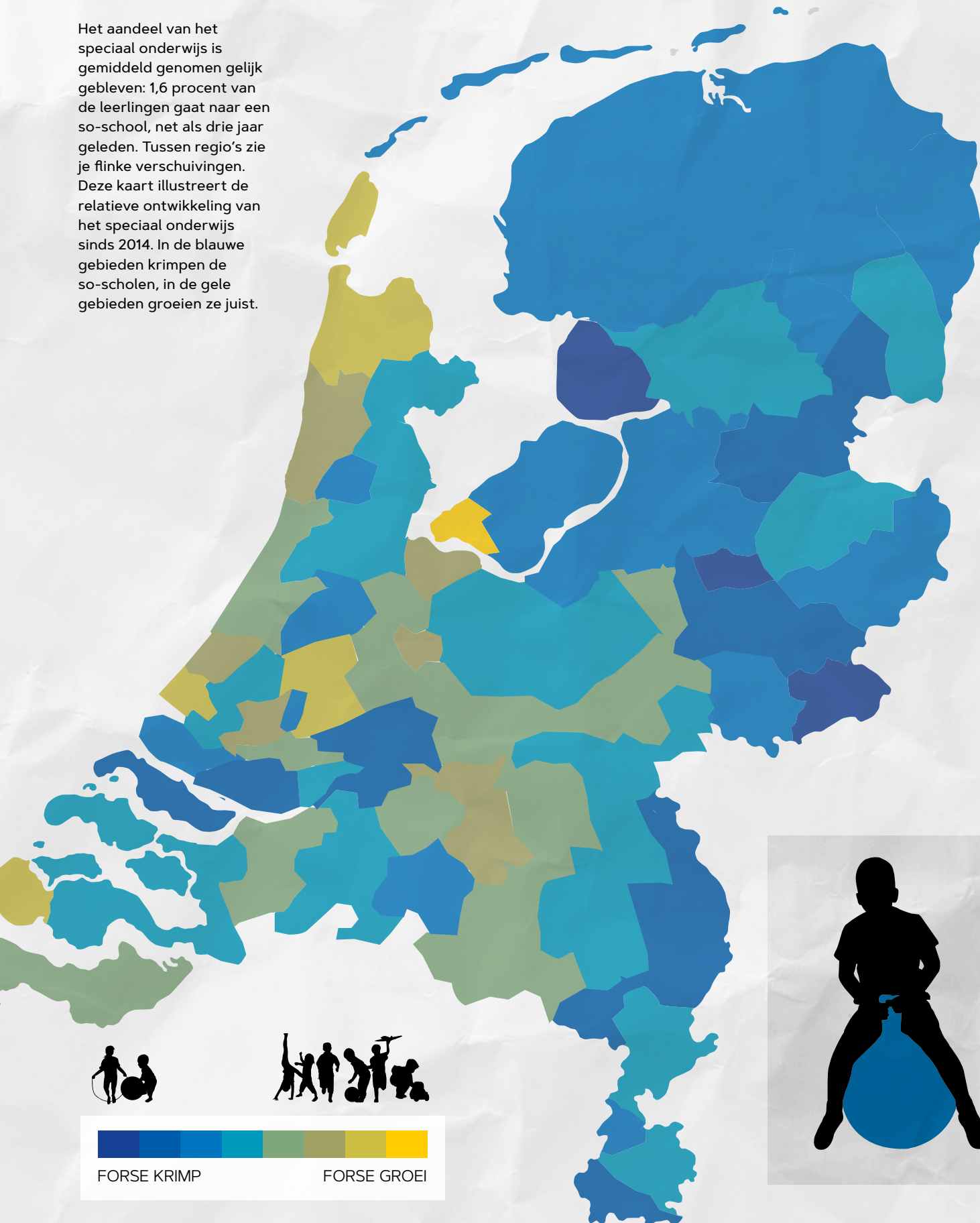
Hoe passend onderwijs uitpakt, verschilt enorm per regio. Waar forse bezuinigingen spelen, krimpt het speciaal onderwijs. Maar niet overal, tonen de nieuwste cijfers voor het basisonderwijs.

Let maar eens op: als Onderwijsminister Arie Slob iets zegt over passend onderwijs, dan gaat het heel vaak over 'het landelijke beeld'. Zoals laatst, toen Slob nieuwe leerlingcijfers presenteerde. Ten opzichte van vorig schooljaar blijkt het speciaal onderwijs een ietsjepietsje gegroeid. Die toename kreeg veel publieke aandacht. Ook al staat de teller sinds de start van passend onderwijs nog altijd op een daling van enkele procenten. "Het landelijke beeld zegt niet zo veel", weet Corine van Helvoirt van het Landelijk expertisecentrum speciaal onderwijs. Anders gezegd: je kunt er eigenlijk niks mee. Dat landelijke beeld is namelijk een optelsom van 152 samenwerkingsverbanden: 77 in het primair en 75 in het voortgezet onderwijs. De onderlinge verschillen zijn groot. Dat zie je pas als je inzoomt. Waar sommige regio's sinds 2014 het speciaal onderwijs tot een derde zien groeien, krimpt het so elders even hard. Soms grenzen die gebieden zelfs geografisch aan elkaar. Zoals de samenwerkingsverbanden voor

primair onderwijs in Gouda (so +20 procent) en Gorinchem (so -26 procent), ze zijn elkaars burens. Schoolbesturen volgen al die ontwikkelingen op de voet via een afgeschermd digitale omgeving waarop ze hun eigen samenwerkingsverband kunnen vergelijken met andere regio's. Ook op het ministerie worden de cijfers ongetwijfeld nauwkeurig bestudeerd. En een van de prangende vragen gaat toch weer over financiële prikkels. Want met de invoering van passend onderwijs heeft de overheid budgetten voor extra ondersteuning van leerlingen opnieuw verdeeld. Door die herverdeling ('verevening' in jargon) moeten regio's die vroeger een grotere aanspraak maakten op deze middelen nu bezuinigen. Dat geld gaat naar de andere helft van de samenwerkingsverbanden. Die operatie duurt vijf jaar, in 2020 zit de overgangperiode erop. Op basis van data die de Dienst Uitvoering Onderwijs publiceert, zoomt het *Onderwijsblad* in op de regionale verschillen in het primair onderwijs en naar een so- of sbo-school. ▶

GROEI EN KRIMP VAN SPECIAAL ONDERWIJS SINDS 2014

Het aandeel van het speciaal onderwijs is gemiddeld genomen gelijk gebleven: 1,6 procent van de leerlingen gaat naar een so-school, net als drie jaar geleden. Tussen regio's zie je flinke verschuivingen. Deze kaart illustreert de relatieve ontwikkeling van het speciaal onderwijs sinds 2014. In de blauwe gebieden krimpen de so-scholen, in de gele gebieden groeien ze juist.



CLUSTERS-3 EN-4

23.372

Het speciaal basisonderwijs telt bijna 34.000 leerlingen. Veruit het grootste deel van het speciaal onderwijs valt onder de regie van samenwerkingsverbanden. In het po zijn dat de 23.372 leerlingen in de clusters-3 en -4. Voor de 6500 leerlingen in clusters-1 en -2 (visuele, auditieve of communicatieve beperking) geldt dat niet, zij vallen onder een landelijke systematiek en buiten dit verhaal.

LANDELIJK

4

Landelijk gaan 4 op de 100 leerlingen naar een so- of sbo-school.

SPECIAL
ONDERWIJS:

1,6%

SPECIAL
BASISONDERWIJS:

2,3%

SO KLEINER DAN LANDELIJK



Bij de meeste samenwerkingsverbanden in Noord- en Zuid-Holland is het speciaal onderwijs verhoudingsgewijs kleiner dan het landelijke gemiddelde.

RUIM **BOVEN**
HET LANDELIJKE
GEMIDDELDERUIM **ONDER**
HET LANDELIJKE
GEMIDDELDE

Regio Alkmaar

SAMENWERKINGSVERBAND
NOORD-KENNERLAND PO (PO2703)
BEZUINIGING IN 2020:

-1,9 miljoen
(-20%)

LEERLINGEN 2014-2017 SO:

+12,3%
(+41 leerlingen)

SBO:

+5,8%
(+18 leerlingen)

REGULIER BO:

-3,7%

'Zorgbehoefte vroeg signaleren'

Algemeen directeur Astrid Ottenheim: "We denken dat de groei van het speciaal onderwijs te maken heeft met een combinatie van twee effecten. Na de start van passend onderwijs hadden we juist minder verwijzingen naar het so. Daarbij speelde ook de beeldvorming rond passend onderwijs mee: leerlingen zoveel als mogelijk met ondersteuning naar een reguliere school. Maar in de praktijk bleek dat voor sommige leerlingen toch niet de beste plek. Deze leerlingen zijn later alsnog naar het so of sbo gegaan. Eigenlijk te laat, want als ze pas in groep 6 of 7 worden doorverwezen, is de problematiek al verzaamd. Daarom proberen we nu de zorgbehoefte vroegtijdig te signaleren en verwijzen we zo nodig een leerling op jongere leeftijd. Met intensieve begeleiding kunnen sommigen later misschien alsnog naar een reguliere school. Het dubbele effect – leerlingen die later alsnog naar het so zijn gegaan en leerlingen die we nu bewust eerder doorverwijzen – zie je terug in de groei van het speciaal onderwijs. We houden die ontwikkeling goed in de gaten. Als er meer leerlingen naar het speciaal onderwijs gaan, is er van het beschikbare budget minder geld beschikbaar voor de ondersteuning in het reguliere onderwijs."

Noord- en Zuid-Holland

Flinke delen van deze twee westelijke kustprovincies laten een relatieve groei zien van het speciaal onderwijs. In de regio Haaglanden met 13 procent, IJmond (Beverwijk) 17 procent en het Westland (regio Naaldwijk) een kwart. Maar zo uniform als de krimp in Zuid-Limburg is de groei van het so in het westen niet. Er zijn ook een aantal samenwerkingsverbanden die een daling signaleren, zoals de regio's Alphen aan den Rijn en Zaanstreek. De meeste samenwerkingsverbanden in Noord- en Zuid-Holland krijgen er dankzij de verevening geld bij. Maar er zijn ook enkele uitzonderingen, zoals de regio Noord-Kennemerland (Alkmaar). Daar is zowel het speciaal onderwijs als het speciaal basisonderwijs gegroeid, terwijl er flink bezuinigd moet worden op ondersteuningsgeld. Het aandeel so is toegenomen tot boven het landelijke gemiddelde. Het aandeel sbo ligt in deze regio ruim onder het landelijke gemiddelde.

RELATIEVE GROEI SO

IJMOND

17%

WESTLAND

25%

FACTSHEET

77

De helft van de 77 regio's voor passend primair onderwijs moet door de verevening geld inleveren.

957

Het speciaal onderwijs is sinds 2014 met 957 leerlingen (7 procent) gekrompen in regio's die moeten bezuinigen.

0,4

Regio's die geld erbij krijgen, zien juist een lichte groei (0,4 procent) van het speciaal onderwijs.

1/3

In een derde van alle regio's krimpt zowel het speciaal onderwijs als het speciaal basisonderwijs.

1/5

Bijna een op de vijf samenwerkingsverbanden ziet het so en sbo allebei groeien. De meeste hiervan hebben dankzij de verevening dan ook meer te besteden.

5

Ook in vijf bezuinigende regio's groeien het so en sbo samen.



Zuid-Limburg

In Zuid-Limburg gaan financiële bezuiniging en krimp van het speciaal onderwijs hand in hand. De hele provincie heeft te maken met een behoorlijke korting op het ondersteuningsbudget. Bij alle zes samenwerkingsverbanden slinkt het speciaal onderwijs harder dan de demografische krimp in het basisonderwijs. In de regio's Noord-Limburg (Venlo), Weert-Nederweert en in Maastricht-Heuvelland is het so met meer dan een vijfde gekrompen. Ook het speciaal basisonderwijs (sbo) neemt in omvang af. De druk op het reguliere basisonderwijs neemt daardoor toe. Desondanks gaan er nog steeds relatief meer leerlingen naar het so en sbo dan gemiddeld. In de regio Heerlen zijn dat zes op de honderd leerlingen, twee meer dan landelijk. ■

Ondanks de forse krimp van so-scholen ligt het aandeel speciaal onderwijs in Zuid-Limburg nog boven het landelijke gemiddelde. Hoe donkerder de regio, hoe hoger het aandeel so.